

令和6（2024）年度

奈良女子大学

高大接続カリキュラム開発プログラムに基づく特別入試
学生募集要項

国立大学法人奈良国立大学機構

奈良女子大学

〒630-8506 奈良市北魚屋西町

TEL: 0742-20-3353（入試課）

E-mail: nyusika@jimu.nara-wu.ac.jp

（件名が空欄の場合、正しく届かないことがあります。）

目 次

1. 目 的	1
2. 選抜単位と募集人員	1
3. 基礎資格及び出願要件	2
4. 出願手続	2
5. 出願期間	4
6. 出願にあたっての注意事項	4
7. 選抜方法	4
8. 合格発表	4
9. 入学手続等	4
10. 本入試で不合格になった場合の国公立大学への出願について	5
その他の案内	6

[添付書類]

①入学志願票・受験票・写真票（一連用紙）

②払込取扱票・払込金受領書・郵便振替払込受付証明書（検定料払込用紙 一連用紙）

③検定料納付確認書

※志望理由書の様式は本学ウェブサイト（http://www.nara-wu.ac.jp/nyusi/R6_picaso_riyusyo.docx）からダウンロードしてください（全学部共通様式）。

1. 目的

奈良女子大学は、附属中等教育学校と連携し、中等教育における文理統合的視点の獲得と探究力の醸成を狙いとするカリキュラム開発プログラム (Program for Integrated Curriculum of Arts and Science Objective: PICASO) を実施しています。同プログラムを高大連携・接続の観点から発展させ、大学入学者選抜方法や大学における高等教育の在り方を検証することを通して、広い視野を持ちつつ高度な専門性を身につけた人材育成プログラムのモデルを発信することを目的として、高大接続カリキュラム開発プログラムに基づく特別入試を実施します。

2. 選抜単位と募集人員

学部	学科・コース		募集人員
文学部	人文社会学科	歴史学コース	入学定員のうち 4名以内 学科・コース単位での 募集は行いません。
		地理学コース	
		社会学コース	
	言語文化学科	日本アジア言語文化学コース	
		ヨーロッパ・アジア言語文化学コース	
	人間科学科	教育学・人間学コース	
心理学コース			
理学部	数物科学科	数学コース	入学定員のうち 3名以内
		物理学コース	
		数物連携コース	
	化学生物環境学科	化学コース	
		生物学コース	
		環境科学コース	
生活環境学部	食物栄養学科		入学定員のうち 3名以内
	心身健康学科	生活健康学コース	
		スポーツ健康科学コース	
		臨床心理学コース	
	住環境学科		
	文化情報学科	生活文化学コース	
生活情報通信科学コース			
工学部	工学科		入学定員のうち 2名以内
合 計			12名以内

◎学科志望等についての注意事項

文学部：文学部として志望してください。(学科別の志望は認めません。)

入学後第2年次から各学科に所属することとなります。その際、定員を超過する学科においては、選考を行うことがあります。

理学部：学科別に志望してください。ただし、化学生物環境学科を志望する者は、コース別に志望してください。なお、理学部数物科学科においては、第2年次から数学コース、物理学コース、数物連携コースのいずれかに所属することとなります。入試の時点ではコース選択を行いませんが、数学系、物理学系のどちらに出願するかを入学志願票に記入してください。それぞれ、出願要件が異なりますので、注意してください。

生活環境学部：学科別に志望してください。ただし、文化情報学科を志望する者は、コース別に志望してください。
※なお、心身健康学科においては、第3年次から生活健康学コース、スポーツ健康科学コース、臨床心理学コースのいずれかに所属することとなりますので、入試の時点ではコース選択を行いません。

工学部：1学科制のため、工学部工学科として志望してください。

3. 基礎資格及び出願要件

・基礎資格

奈良女子大学附属中等教育学校を令和6（2024）年3月卒業見込みの者（女子※に限る。）

※奈良女子大学は、従前から入学資格として設定していた「女子」の概念（日本国籍をもつ場合は戸籍の性別が「女性」、日本国籍以外の場合は法的性別が「女性」）に、女性としての性自認を持つトランスジェンダー女性（MtF）を含めます。

・出願要件

以下が全選抜単位に共通する出願要件です。選抜単位によっては、これに独自の出願要件を加えます（下表参照）。

【共通要件】

- (1) 高大接続文理統合探究コースを受講し、単位を修得見込みの者
- (2) 各選抜単位の一般選抜における大学入学共通テスト利用教科・科目に相当する教科・科目を附属中等教育学校で履修し、単位を修得見込みであること
- (3) 調査書の教科全体の学習成績の状況が4.0以上であること
- (4) 合格した場合には、入学することを確約できる者

選抜単位		出願要件	
文学部		共通要件のとおり。	
理学部	数物科学科	数学系に出願する者	共通要件に下記を加える。 ・「数学（数学Ⅰ，数学Ⅱ，数学A，数学B）」の学習成績の状況が4.2以上であること。 ・「数学Ⅲ」を履修し、単位を修得見込みであること。
		物理学系に出願する者	共通要件に下記を加える。 ・「物理基礎・物理」の学習成績の状況が4.5以上であること。
	化学生物環境学科	化学コース	共通要件に下記を加える。 ・「化学基礎・化学」の学習成績の状況が4.5以上であること。
		生物科学コース	共通要件のとおり。
		環境科学コース	共通要件のとおり。
生活環境学部	食物栄養学科		共通要件に下記を加える。 ・「化学基礎・化学」の学習成績の状況が4.5以上であること。
	心身健康学科		共通要件のとおり。
	住環境学科		共通要件のとおり。
	文化情報学科	生活文化学コース	共通要件のとおり。
		生活情報通信科学コース	共通要件のとおり。
工学部	工学科	共通要件のとおり。	

4. 出願手続

(1) 出願書類等

① 入学志願票・受験票・写真票（本学所定の用紙）

志願者の写真（縦4cm×横3cm上半身無帽正面向きで、出願前3か月以内に撮影したもの。）を受験票及び写真票の所定の欄に貼付してください。受験票と写真票の写真は同じものを貼付してください。

② 調査書

附属中等教育学校長が作成し、厳封したもの。出願期間中に提出できる最新のものを提出してください。

③ 志望理由書（全学部共通様式）

様式は本学ウェブサイト（http://www.nara-wu.ac.jp/nyusi/R6_picaso_riyusyo.docx）からダウンロードしてください。

④ 現在までの探究活動の報告

- ・A4サイズ用紙5ページ以内にまとめてください（図表・注を含む）。
- ・パソコンを用いる場合は、文字の大きさは11ポイントとしてください。
- ・ステープラー（ホチキス）で左上1箇所を留めて提出してください。
- ・任意の箇所にページ番号を記載してください。

⑤ 検定料

検定料（17,000円）は、郵便局・ゆうちょ銀行で**検定料払込用紙（本学所定の用紙）**により、納付してください。納付後は、「郵便振替払込受付証明書」を**検定料納付確認書（本学所定の用紙）**の所定欄に貼付して提出してください。

なお、納付手数料は、入学志願者の負担とします。

⑥ 検定料納付確認書（本学所定の用紙）

志望学部及び氏名を記入し、「郵便振替払込受付証明書」を所定の欄に貼付してください。

(2) 出願方法

附属中等教育学校から入試課に送付しますので、出願書類等は、次の5.の**出願期間内に附属中等教育学校の事務室**に提出してください。

(3) 受験票の交付

出願書類を受理した者には、附属中等教育学校を通じて受験票等を交付します。

(4) 出願の前に相談や手続きが必要な場合について

① トランスジェンダー女性（MtF）の出願について

奈良女子大学では、戸籍などの法的な性別だけでなく、自らの性自認に基づいて「女子」として女子大学で学ぶことを希望する人を受入れます。性自認が女性であるが法的な性別がそれとは異なる場合には、**原則として出願受付開始の1か月前までに**下記の相談窓口までメールで申し出てください。出願を希望する場合は、面談により、出願資格の確認及び入学後の学生生活に関する相談を行います。なお、面談の申請及び面談に係る秘密は守られ、出願後、面談の内容によって合否判定の際に不利に取り扱われることはありません。

トランスジェンダー受入相談窓口 E-mail : tgsoudan@cc.nara-wu.ac.jp（電話番号なし）

（件名が空欄の場合、正しく届かないことがあります。）

② 受験上等の配慮について

病気・負傷や障害等のために、受験上及び修学上の配慮を希望する場合は、**原則として出願受付開始の1か月前までに**入試課に相談の上、所定の手続きをしてください。相談は、電話、FAX、メール等いずれの方法でも構いません。

また、出願後に不慮の事故等により、同様に配慮を希望するに至った場合には、直ちに入試課へ申し出の上相談してください。相談が試験期日の直前の場合や、配慮内容によっては対応できないこともありますので、早めに相談してください。

必要に応じ、本学において志願者又は介護者等その事情を説明できる者あるいは志願者の学校関係者等と面談を行うことがあります。

なお、相談の内容によって、合否判定の際に不利に取り扱われることはありません。

奈良女子大学入試課

〒630-8506 奈良市北魚屋西町

TEL 0742-20-3353 FAX 0742-20-3354

E-mail nyusika@jimu.nara-wu.ac.jp（件名が空欄の場合、正しく届かないことがあります。）

なお、配慮の対象となる者は、下表のとおりです。

配慮の対象者

区 分	対 象 と な る 者
①視 覚 障 害	<ul style="list-style-type: none"> 点字による教育を受けている者 両眼の矯正視力がおおむね0.3未満の者のうち、拡大鏡等の使用によっても通常の文字、図形等の視覚による認識が不可能又は著しく困難な程度の者 視力以外の視機能障害が高度の者のうち、拡大鏡等の使用によっても通常の文字、図形等の視覚による認識が不可能又は著しく困難な程度の者 上記以外で視覚に関する配慮を必要とする者
②聴 覚 障 害	<ul style="list-style-type: none"> 両耳の平均聴力レベルが60デシベル以上の者 上記以外で聴覚に関する配慮を必要とする者

③肢体不自由	<ul style="list-style-type: none"> ・ 体幹の機能障害により座位を保つことができない者又は困難な者 ・ 両上肢の機能障害が著しい者 ・ 上記以外で肢体不自由に関する配慮を必要とする者
④病 弱	<ul style="list-style-type: none"> ・ 慢性の呼吸器疾患、心臓疾患、腎臓疾患、消化器疾患等の状態が継続して医療又は生活規制を必要とする程度の者又はこれに準ずる者
⑤発 達 障 害	<ul style="list-style-type: none"> ・ 学習障害、注意欠陥多動性障害、自閉症、アスペルガー症候群、広汎性発達障害等のため配慮を必要とする者
⑥そ の 他	<ul style="list-style-type: none"> ・ ①～⑤の区分以外の者で配慮を必要とする者

5. 出 願 期 間

令和5（2023）年9月12日（火）～令和5（2023）年9月14日（木）17時00分まで

6. 出願にあたっての注意事項

- 一旦受理した出願書類の記載事項の変更、修正及び返却、追加は認めません。
ただし、出願後に現住所及び連絡先を変更した場合は、速やかにその旨を入試課に連絡してください。
- 既納の検定料は、次の場合を除き、返還しません。
 - 検定料を払い込んだが、出願しなかった場合又は出願が受理されなかった場合
 - 検定料を誤って二重に払い込んだ場合
 なお、上記①又は②に該当する場合には、奈良女子大学入試課に連絡してください。
TEL 0742-20-3353 E-mail nyusika@jimu.nara-wu.ac.jp
(件名が空欄の場合、正しく届かないことがあります。)
- (2)により検定料を返還するにあたっては、本人からの申し出に基づき、本学所定の方法により返還します。なお、返還には相当の期間を要しますので、あらかじめご承知おきください。
- 出願書類に不備がある場合には、受理しないことがありますので十分注意してください。
- 出願書類に虚偽の記入をした者に対しては、入学後でも入学を取り消すことがあります。
- 大学が取得した氏名、成績及び学修状況等の個人情報、入学後の学修指導並びに学生生活支援等のために必要な範囲内で利用することがあります。

7. 選 抜 方 法

選抜単位ごとに、探究活動の発表、現在までの探究活動の報告、調査書、志望理由書、高大接続文理統合探究コースの履修状況等をもとに、適性等を総合的に評価します。なお、大学入学共通テストは課しません。

探究活動の発表は、以下のとおり実施します。

日時：令和5（2023）年10月14日（土）午前（時間は志願者に別途通知します）

場所：奈良女子大学キャンパス内

8. 合 格 発 表

- 令和5（2023）年11月1日（水）16時00分（時刻は予定）に附属中等教育学校長を通じて合否を通知します。
- 電話等による照会には一切応じられません。

9. 入 学 手 続 等

(1) 入学手続締切日

令和5（2023）年11月30日（木）

※ 入学手続きについての詳細は、合格者に改めて通知します。

(2) 入学料及び授業料

入学料 282,000円 [令和5（2023）年度入学者実績]

授業料 (前期分) 267,900円 (年額 535,800円) [令和5（2023）年度実績]

(注) i. 上記の入学料及び授業料は、改定されることがあります。

ii. 既納の入学料は、前述「9.入学手続等(1)の入学手続」を行わなかった場合を除き返還しません。

- iii. 在学中に授業料の改定が行われた場合には、改定時から改定後の授業料が適用されます。
- iv. 入学時には、上記入学料のほか学生教育研究災害傷害保険料等に関する若干の経費が必要です。

(3) 注意事項

- ① 合格者の入学辞退は認めません。ただし、入学できない特別の事情（他大学受験及び入学については、特別の事情とは認めません。）が生じて入学を辞退せざるを得なくなった場合は、その理由を明記して「入学辞退願（様式は任意）」を令和5（2023）年11月30日（木）までに本学学長宛に提出し、許可を受けなければなりません。
- ② 合格者が入学又は入学辞退のいずれの手続きも行わない場合は、合格者としての権利を消失します。この場合、他の国公立大学・学部等（独自日程で入学者選抜試験を行う公立大学・学部を除く。以下同じ。）の個別学力検査を受験しても入学許可は得られません。
- ③ 国公立大学の個別学力検査における合格決定業務を円滑に行うため、合格者の氏名及び入学手続き状況（「入学手続きをした者」、「入学辞退の許可を受けた者」又は「入学手続きをしなかった者（入学辞退を許可した者を除く。）」の別）に関する情報を、独立行政法人大学入試センター（及び国公立大学の個別学力検査に出願した場合は出願した大学）に送達します。

10. 本入試で不合格になった場合の国公立大学への出願について

- (1) この特別入試に不合格となった場合は、国公立大学一般選抜「前期日程」から一つ、「後期日程」から一つ、公立大学一般選抜「中期日程」から一つ、最大三つの大学・学部等に出願することができます。また、国公立大学の総合型選抜及び学校推薦型選抜に出願することも可能です。これら一般選抜、総合型選抜及び学校推薦型選抜等に出願する場合は、出願する大学の募集要項に基づき手続きしてください。
- (2) 本学の一般選抜及び学校推薦型選抜に出願する場合は、各学生募集要項により、改めて出願手続きを行ってください。なお、検定料は別途必要です。

その他の案内

1. 修業年限

4年（ただし、3年以上在学し、卒業の要件として定める単位を優秀な成績で修得したと認められる場合には、卒業を認めることがあります。）

2. 開設する授業科目及び卒業要件単位数（令和 6（2024）年度）

授業科目は、教養教育科目、専門教育科目及びキャリア教育科目からなっています。

卒業に必要な単位は、124単位以上ですが、詳細は各学部で定めています。

なお、高大接続カリキュラム開発プログラムの一環として、本入試による入学者向けの授業科目の開講等を予定しております。詳細は、入学後に実施する履修ガイダンスでお知らせします。

3. 取得できる資格

本学卒業者には、学士の学位を授与します。また、教育職員免許法に定める所定の単位を取得した者は、次の表のとおり高等学校、中学校、小学校及び幼稚園の教諭などの免許状を取得することができます。

さらに、所定の単位を修得し実習や講習を経て学芸員や学校図書館司書教諭等の資格を得ることもできます。

学 部	学 科	教育職員免許状の種類	教 科	取得できる資格
文学部	人文社会学科	高等学校教諭一種免許状	地理歴史, 公民	学芸員, 学校図書館司書教諭
		中学校教諭一種免許状	社会	
	言語文化学科	高等学校教諭一種免許状	国語, 書道, 英語	
		中学校教諭一種免許状	国語, 英語	
	人間科学科			学芸員, 公認心理師 (受験資格対応)
人間科学科 子ども教育専修プログラム ^(註)	小学校教諭一種免許状		学芸員, 学校図書館司書教諭, 公認心理師 (受験資格対応)	
	幼稚園教諭一種免許状			
理学部	数物科学科 数学コース	高等学校教諭一種免許状	数学	学芸員, 学校図書館司書教諭
		中学校教諭一種免許状	数学	
	数物科学科 物理学コース	高等学校教諭一種免許状	理科	
		中学校教諭一種免許状	理科	
	数物科学科 数物連携コース			学芸員
化学生物環境学科	高等学校教諭一種免許状	理科	学芸員, 学校図書館司書教諭	
	中学校教諭一種免許状	理科		
生活環境学部	食物栄養学科	高等学校教諭一種免許状	家庭	栄養士, 管理栄養士(受験資格), 学芸員, 学校図書館司書教諭, 食品衛生管理者 (任用資格), 食品衛生監視員 (任用資格), 社会福祉主事 (任用資格)
		中学校教諭一種免許状	家庭	
		栄養教諭一種免許状		
	心身健康学科 生活健康学コース	高等学校教諭一種免許状	家庭	学芸員, 学校図書館司書教諭, 社会福祉主事 (任用資格)
		中学校教諭一種免許状	家庭	
	心身健康学科 スポーツ健康科学コース	高等学校教諭一種免許状	保健体育	
		中学校教諭一種免許状	保健体育	
心身健康学科 臨床心理学コース			学芸員, 公認心理師 (受験資格対応), 社会福祉主事 (任用資格)	
住環境学科	高等学校教諭一種免許状	家庭	学芸員, 学校図書館司書教諭, 2級建築士 (受験資格), 1級建築士 (受験資格、免許登録には実務経験2年必要), 木造建築士 (受験資格), インテリアプランナー (在学中受験可, 卒業後登録資格), 社会福祉主事 (任用資格)	
	中学校教諭一種免許状	家庭		

生活環境学部	文化情報学科 生活文化学コース	高等学校教諭一種免許状	家庭	学芸員，学校図書館司書教諭， 社会福祉主事（任用資格）
		中学校教諭一種免許状	家庭	
	文化情報学科 生活情報通信科学コース	高等学校教諭一種免許状	情報	
工学部	工学科			学芸員，2級建築士（受験資格，免許登録には実務経験2年必要），木造建築士（受験資格，免許登録には実務経験2年必要）

※学校図書館司書教諭は，幼稚園教諭と養護教諭と栄養教諭を除く一般の教育職員免許状を有し，かつ学校図書館司書教諭資格を得た者なることができます。

(注) 文学部の人間科学科「子ども教育専修プログラム」とは，小学校・幼稚園の教諭免許状を取得するためのプログラムで，このプログラムを履修できるのは，学校推薦型選抜によって入学した者に限ります。高大接続カリキュラム開発プログラムに基づく特別入試で入学した者は，このプログラムを選択することはできません。

4. 学生寄宿舍

本学には学生寄宿舍として寄宿寮と国際学生宿舎があり，学生に安定した生活の場を提供し，修学上の便宜を図っています。

寄宿寮は収容定員168人で，S棟<メゾネット式の2階建，3人シェアタイプ，1ユニットの構成は共用キッチン+3個室>，管理棟（K棟），3棟から構成されています。

国際学生宿舎（A棟）は収容定員190人で，外国人留学生も入居しており日常生活を共に過ごしながら身近に国際交流を図ることができます。

なお，新入生（1回生及び3年次編入生）は，S棟への入居となります。

ただし，新入生の1回生については，1回生の終わりにS棟から他の棟へ引越しを行います。

※入居資格：通学時間が片道2時間以上の者。入居希望者が募集人員を上回る場合は，経済状況を基礎資料として選考。

《参考1：S棟の経費等》

木造メゾネット式 各個室の面積：1階室面積（1室）6.6㎡（※居室部分+トイレ・シャワー室部分は4.3㎡）

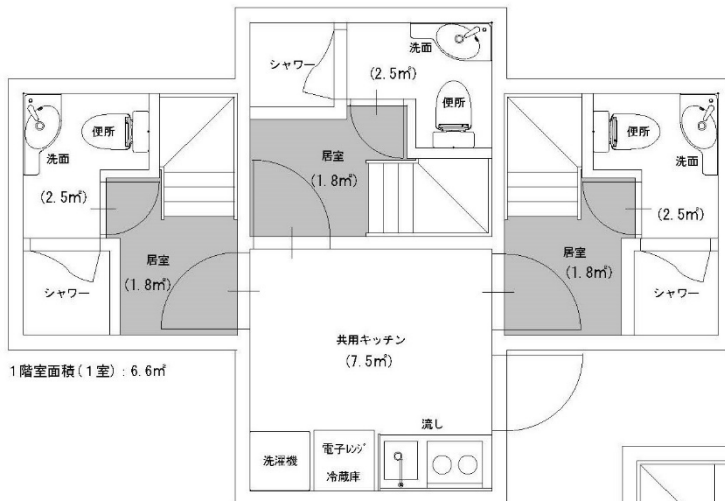
2階室面積（1室）6.6㎡（※居室部分は3.0㎡）

1階共用キッチンの室面積：7.5㎡

- ① 経費（月額） 寄宿料（月額） 4,700円（令和5年度実績）
 共益費等（月額） 約4,000円（令和4年度実績）
 水道光熱費（S棟の居室・共用部） 約5,500円（令和4年度実績）
 ※新寮入居人数で均等割りとなります。
 レンタル費（S棟の居室・共用部） 約5,500円（令和4年度実績）
 ※新寮入居人数で均等割りとなります。
 【レンタル物品】：エコキュート・居室エアコン・IHクッキングヒーター・洗濯機・冷蔵庫・電子レンジ・掃除機・共用部衣類乾燥機
- ② 食 事 各ユニット内にある共用キッチンで自炊
- ③ 部屋の設備 (1階共用キッチン内) エアコン，IHクッキングヒーター，冷蔵庫，電子レンジ，洗濯機，掃除機
 (1階居室部分) 洗面台付きトイレ(温水洗浄便座)，シャワー室
 (2階居室部分) 居室エアコン，ロフトベッド(マットレス付き)，机，椅子，デスクライト
- ④ 共同施設等 乾燥機室，多目的ホール(管理棟)，面会室(管理棟の和室)

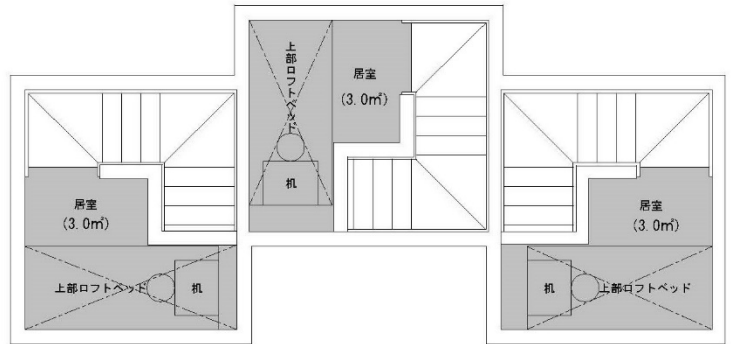
(S棟の間取りの一例)

1階



1階室面積(1室) : 6.6㎡

2階



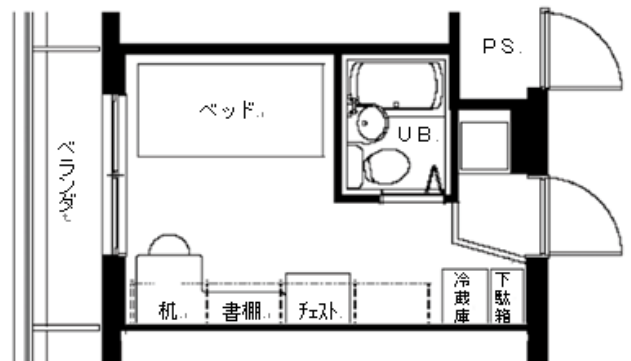
2階室面積(1室) : 6.6㎡

《参考2：既存の寮（管理棟（K棟）・3棟・A棟）の経費等》

- 管理棟：鉄筋コンクリート造 1階建て
- 3 棟：鉄筋コンクリート造 3階建て
- A 棟：鉄筋コンクリート造 5階建て

- ① 経費（月額）
 - 寄宿料（月額） 4,700円（令和5年度実績）
 - 共益費等（月額） 約7,000円（令和4年度実績）
 - 電気代（居室分） 実費
 - ※居室分は電気事業者との個人契約
- ② 食 事
 - 各フロアにある共用キッチンで自炊
- ③ 部屋の設備
 - 机，椅子，ベッド，書棚，
 - 冷凍冷蔵庫，物干し，下駄箱，
 - エアコン，ユニットバス
- ④ 共同施設等
 - 共用キッチン，リビング，
 - 多目的ホール，洗濯室，
 - 面会室（和室）

(既存の学生寄宿舎の間取りの一例)
面積：約14㎡



5. 奨学金制度

①日本学生支援機構貸与奨学金 ※給付奨学金は修学支援新制度の一環として実施されます。

区 分		第一種奨学金	第二種奨学金
資 格		特に優れた学生で、経済的理由により著しく修学が困難な者	優れた学生で、経済的理由により修学が困難な者
貸与月額		・自宅通学生 20,000円・30,000円・45,000円から選択 ・自宅外通学生 20,000円・30,000円・40,000円・45,000円・51,000円から選択 ※自宅・自宅外とも各区分の最高月額を選択する場合には、一定の収入条件が必要です。	希望により 20,000円～120,000円(1万円単位)から選択
貸与条件		無利子	卒業後に年3%上限の有利子
基準	学力	1年次生 高校又は専修学校高等課程最終2か年の成績の平均が3.5以上の者	1年次生 出身学校の成績が学年の平均水準以上と認められる者
	家計	父母又はこれに代わって家計を支えている人の収入が日本学生支援機構の定める収入基準内であること	

②学内奨学金

学部2年次生以上を対象として、学業・人物ともに優秀で両親のいない又は母子家庭・父子家庭など特別の事情があり、経済的理由により修学困難な学生に対して、月額15,000円を給付する廣岡奨学金があります。

その他に、優れた学生に10,000円(1回限り)を授与する広部奨学金と、30,000円(1回限り)を授与する本学同窓会の佐保会奨学金があります。

また、本学子育て支援システム利用者を対象とする育児奨学金(年2回、各回上限20,000円)の制度もあります。

③その他の奨学金

地方公共団体や民間の奨学財団からの募集があります。給付型および貸与型があり、月額15,000円～50,000円程度です。

6. 入学金及び授業料の免除等

経済的に困窮し、かつ学業優秀と認められるものを対象に、授業料・入学金を減免する制度があります。

日本人学部学生については、授業料・入学金を減免と併せて奨学金が給付される修学支援新制度に基づいて実施します。

また、入学金や授業料の納付を猶予する徴収猶予制度や、授業料を分割して納付する授業料月割分納の制度があります。

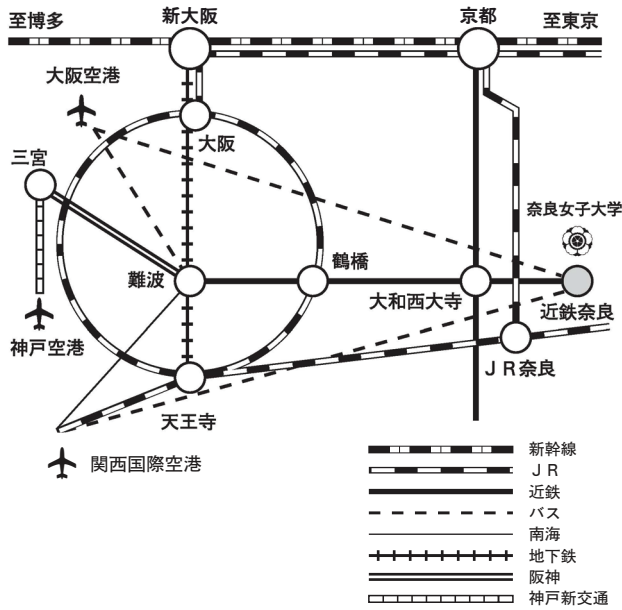
7. 学生教育研究災害傷害保険・学研災付帯賠償責任保険(全員加入)

この保険は、学生が正課中等における不慮の事故により身体に傷害を被った場合や、他人にケガをさせたり他人の財物を損壊したりしたことで法律上の損害賠償責任を負ったことにより被る損害を補償する制度です。

保険料(令和5(2023)年度実績)は次のとおりです。

学 部	保 険 料	保 険 期 間
全 学 部	4,660円 (内訳:学研災3,300円+学研賠1,360円)	4年間

アクセスマップ



(注意) 試験日は正門から入構してください。(南門は閉鎖しています。)

京都から

近鉄京都線(急行)で近鉄奈良まで約45分+ **徒歩約5分**

大阪空港から

空港バスで近鉄奈良まで約60分+ **徒歩約5分**

新大阪から

J R東海道本線で大阪駅へ、J R大阪環状線(外回り)で鶴橋へ、近鉄奈良線(快速急行・急行)で近鉄奈良まで約60分+ **徒歩約5分**

空港バスで難波へ、近鉄奈良線(快速急行・急行)で近鉄奈良まで約70分+ **徒歩約5分**

大阪から

J R大阪環状線(外回り)で鶴橋へ、近鉄奈良線(快速急行・急行)で近鉄奈良まで約50分+ **徒歩約5分**

関西空港から

空港バスで近鉄奈良まで約80分+ **徒歩約5分**

難波から

近鉄奈良線(快速急行・急行)で近鉄奈良まで約35分+ **徒歩約5分**

南海空港急行で難波へ、近鉄奈良線(快速急行・急行)で近鉄奈良まで約110分+ **徒歩約5分**

天王寺から

J R大和路快速でJ R奈良まで約30分+近鉄奈良までバス5分+ **徒歩約5分**

J R関空快速で天王寺へ、J R大阪環状線(内回り)で鶴橋へ、近鉄奈良線(快速急行・急行)で近鉄奈良まで約100分+ **徒歩約5分**

三宮から

近鉄奈良線(快速急行・急行)で近鉄奈良まで約80分+ **徒歩約5分**

三宮から

阪神なんば線・近鉄奈良線(快速急行)で近鉄奈良まで約80分+ **徒歩約5分**

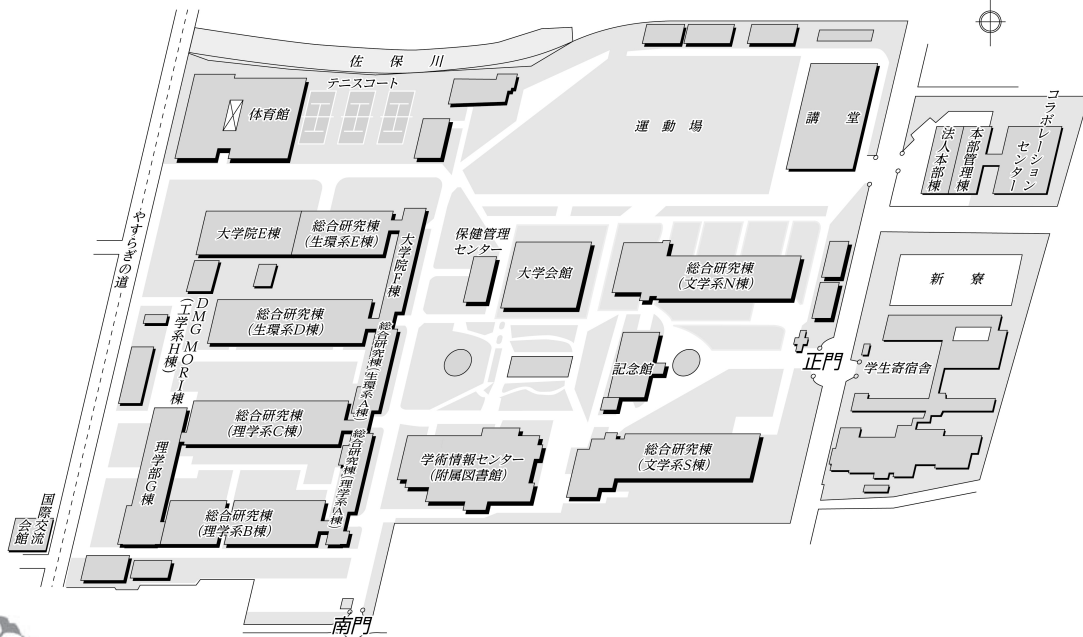
神戸空港から

J R大阪環状線(内回り)で鶴橋へ、近鉄奈良線(快速急行・急行)で近鉄奈良まで約45分+ **徒歩約5分**

神戸空港から

神戸新交通ポートアイランド線で三宮へ、阪神なんば線・近鉄奈良線(快速急行)で近鉄奈良まで約100分+ **徒歩約5分**

キャンパスマップ



奈良女子大学ホームページ
入試案内ページ

<http://www.nara-wu.ac.jp/>
<http://www.nara-wu.ac.jp/entrance.html>